

Guatemala, marzo 31 de 2017

Informe No. 03-2017

Licenciado

José Alberto Monzón

Viceministro del Patrimonio Cultural y Natural

Su Despacho

Estimado Licenciado Monzón:

De la manera más atenta me dirijo a usted con el propósito de presentarle mi informe de actividades mensuales conforme a lo estipulado en el **Contrato Administrativo por Servicios Técnicos Número 1080-2017 y Acuerdo Ministerial No. 34-2017**, correspondiente al mes de marzo del presente año, y para el cobro de mis honorarios estoy presentando la factura número de serie "B" y correlativo No.00094.

Actividades Realizadas:

1. Inventario de los Artefactos Líticos de la colección de Tak'alik Ab'aj y diseño de la base de datos digital.

Se continuó con la limpieza general del área en dónde se encuentran almacenadas las unidades de la colección de artefactos líticos de Tak'alik Ab'aj. Debido a la suciedad acumulada por la presencia de roedores.

Inicialmente la categoría de alisadores contaba con 28 unidades que poseen su respectiva cronología, sin embargo con el análisis de minerales en la categoría de machacadores se determinó que existen 5 unidades que no correspondían a la misma, o sea se encontraban mal clasificadas (Foto 1). La categoría a la que

corresponden es a la de alisadores por lo que fue necesario realizar los respectivos cambios en la base de datos. Por lo tanto ahora hay 33 alisadores.

Debido a ésta observación surgieron otros detalles que no había sido posible ver detenidamente. Como por ejemplo se estableció que al igual que en las manos y piedras de moler, en la categoría de alisadores también se encuentra el patrón forma-clase-tipo.

Con la reclasificación ahora las formas quedan establecidas de la siguiente manera:

Circular, que contiene tres clases siendo éstas reversible, ergonómica y rotativa; con los tipos discal, esférico y de botón (Foto 1).

Rectangular con extremos redondeados, presenta las clases reversible y ergonómica; solamente se ha establecido el tipo concha (Foto 2).

Cuadrada, con las clases reversible y ergonómica; presenta los tipos dado y concha (Foto 3).

Con ésta nueva reclasificación se reelaboró la gráfica correspondiente a la categoría de alisadores (Gráfica 1), en ella se puede observar la trayectoria de formas, clases y tipos que aparecen dentro de la categoría. En la clasificación anterior no era posible tener los detalles que se pueden apreciar ahora en cuanto al desarrollo de los alisadores por períodos en Tak'alik Ab'aj.

La nueva gráfica y su interpretación indica que en el Preclásico Medio (800-400 a.C.), únicamente se ha documentado la forma circular de clase reversible tipo discal.

Durante el Preclásico Tardío (400 a.C.-150 d.C.) existe un notable incremento de alisadores al igual que en las categorías de piedras y manos de moler. En éste período se registran 3 unidades con forma circular, de clase reversible y tipo discal; 2 unidades de forma circular, de clase rotativa y tipo esférico; 2 unidades de la forma rectangular con extremos redondeados, de clase reversible y tipo

concha; 1 unidad de la forma rectangular con extremos redondeados, clase ergonómica y tipo tamal.

En el Protoclásico (intervalo del Preclásico Tardío-Clásico Temprano), hay 1 unidad de forma circular, clase rotativa y tipo esférico; 1 unidad de forma circular, clase ergonómica y tipo botón; 1 unidad de forma rectangular con extremos redondeados, de clase reversible y del tipo concha; 1 unidad de forma cuadrada, de clase reversible, tipo dado.

El Clásico Temprano (150-500 d.C.) manifiesta un descenso en la producción de alisadores y solamente se ha documentado 1 unidad de la forma rectangular con extremos redondeados, clase reversible y del tipo concha.

El Clásico Tardío (500-900 d.C.) presenta un nuevo incremento en los alisadores con 5 unidades de forma circular, de clase reversible, tipo disco; 2 unidades de la forma circular, clase ergonómica y tipo botón; 2 unidades de la forma rectangular con extremos redondeados, clase reversible, tipo concha; 1 unidad con forma rectangular de extremos redondeados, clase ergonómica y tipo concha; 3 unidades de forma cuadrada, clase reversible, del tipo concha; 3 unidades de forma cuadrada, clase ergonómica, del tipo concha.

Finalmente la muestra se extiende hasta el Posclásico (900-1524 d.C.), período en el cual se han detectado solamente 2 unidades que corresponden a la forma circular, de clase rotativa, del tipo esférico.

Programa permanente del estudio de los artefactos y monumentos líticos de la colección de Tak'alik Ab'aj, procedentes de las investigaciones dentro del Parque Arqueológico Nacional Tak'alik Ab'aj, en las afueras del mismo, dentro del sitio arqueológico Tak'alik Ab'aj, áreas periféricas y programas de rescate regional.

Se realizó el respectivo análisis mineralógico a las estelas lisas localizadas en la fachada oeste de la Estructura 11 ubicada en la Terraza 2 de la Plaza Tukur B'alam de Tak'alik Ab'aj.

El total de estelas analizadas fue de siete de las cuales todas son del tipo de roca andesita. El cuadro que se presenta a continuación contiene la información de los monumentos analizados.

Monumentos localizados en fachada oeste Estructura 11			
Número de estela	Tipo de roca	Mineral esencial	Mineral accesorio
81	Andesita	Cuarzo	Piroxeno, moscovita y biotita
82	Andesita	Cuarzo	Piroxeno, moscovita y biotita
83	Andesita	Cuarzo	Piroxeno, moscovita y biotita
80	Andesita	Cuarzo	Piroxeno y moscovita
84	Andesita Pecosa	Cuarzo	Piroxeno abundante, moscovita y biotita
85	Andesita	Cuarzo	Biotita y moscovita
86	Andesita	Cuarzo	Biotita y moscovita

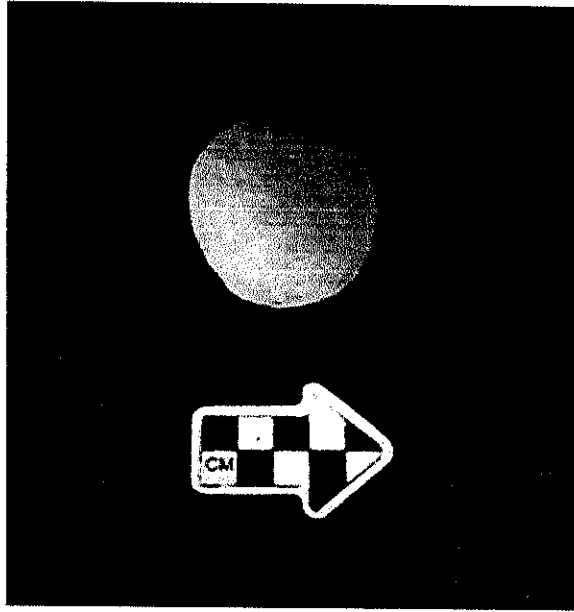


Foto 1: Alisador de forma circular, clase rotativa y de tipo esférico (Flores 2017).

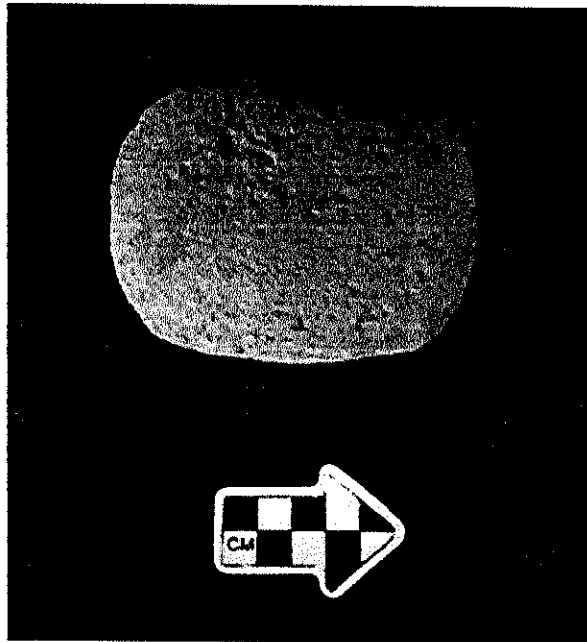


Foto 2: Alisador de forma cuadrada, de clase reversible y de tipo concha (Flores 2017).

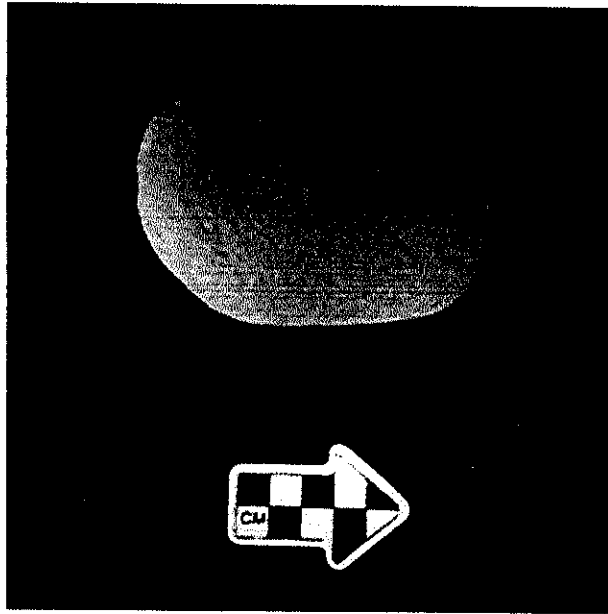
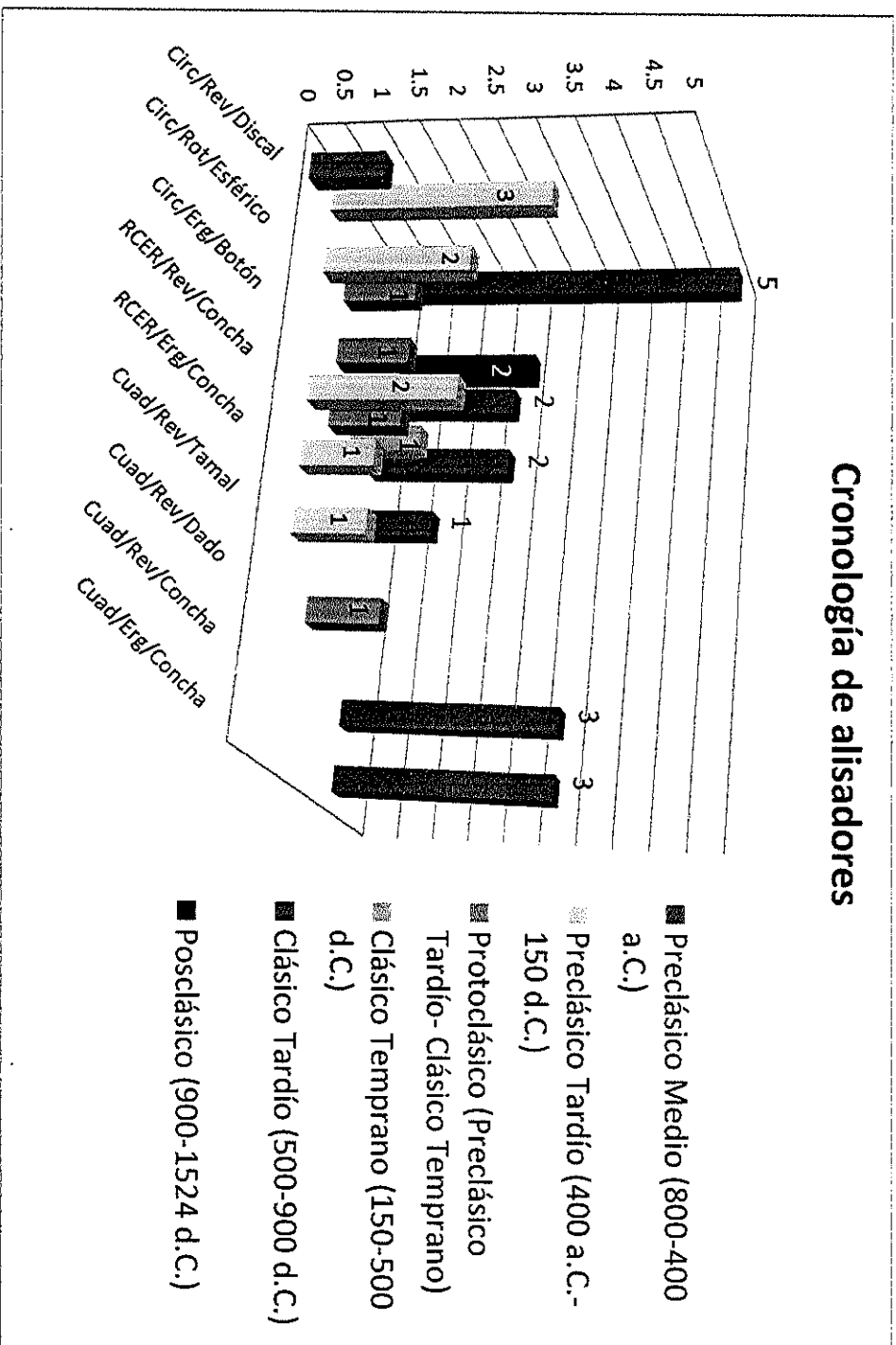


Foto 3: Alisador de forma rectangular con extremos redondeados, de clase reversible y de tipo concha (Flores 2017).

Cronología de alisadores



Gráfica 1: Cronología de la categoría de alisadores en Tak'alik Ab'aj.

Resultados Obtenidos


Se analizó la cantidad de siete estelas lisas ubicadas en la fachada oeste de la Estructura 11. Se analizó la cantidad de 37 unidades. A la base de datos se ingresaron los siguientes artefactos.

- 16 piedras de moler.
- 10 Manos de moler
- 1 Raqueta
- 1 Alisador

Vo. Bo.



ARQUEOLOGO
Miguel Orrego Corzo
JEFE ADMINISTRATIVO
PARQUE ARQUEOLÓGICO TAMA LIX ASA I



Victor Flores